



PAVEL MEDVEŠČEK - MISTIČNO SEME XV - 19062001

Mistično seme XV, 2001, kolorirana risba



**Pavel Medvešček**, grafik in slikar, rojen 8. 8. 1933 v Anhovem. Leta 1955 je diplomiral na Šoli za oblikovanje v Ljubljani. Je član Društva likovnih umetnikov Severne Primorske in Zveze društev slovenskih likovnih umetnikov. Leta 1988 je prejel Bevkovo nagrado Občine Nova Gorica. Prvič je razstavljal leta 1957 v avli Občine Nova Gorica.

#### Samostojne razstave

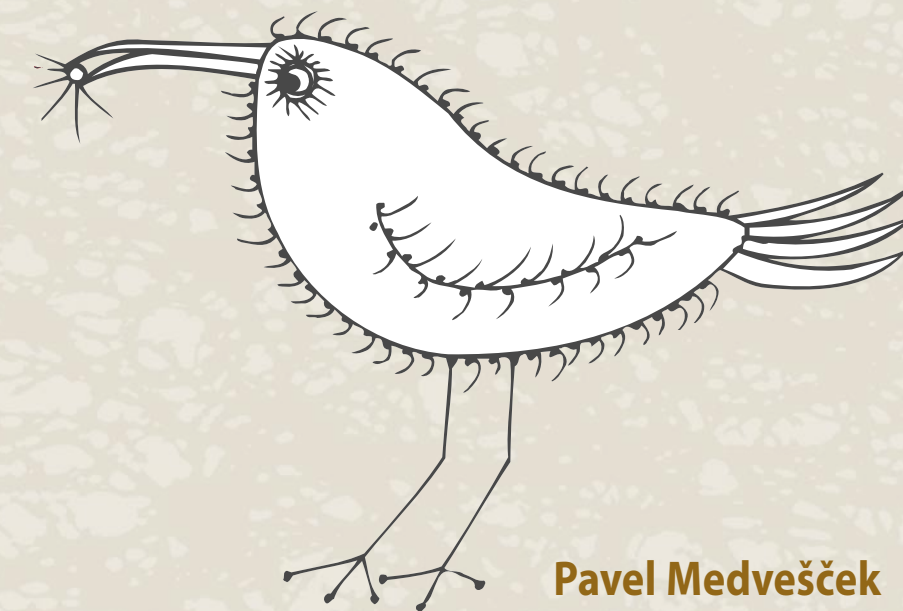
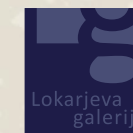
- 1968 Nova Gorica, stavba sodišča Gorica, Centro Culturale Stella Matutina
- 1970 Nova Gorica, Avla Skupščine občine
- 1972 Krestenice pri Kanalu, podružnična cerkev svetega Miklavža Postojna, Notranjski muzej
- 1973 S. Pier d'Isonzo, Galleria comunale d' arte
- 1975 Nova Gorica, Galerija Meblo Piran, Mestna galerija Koper, Galerija Loža
- 1978 Nova Gorica, Galerija Osnovna šola Solkan  
Nova Gorica, Gostol – upravni prostori Ljubljana, Koncertni atelje DSS  
Kanal ob Soči, Galerija Rika Debenjaka
- 1979 Ajdovščina, Pilonova galerija
- 1984 Nova Gorica, knjižnica SDEŠ Sežana, Mala galerija
- 1986 Senožeče, gostišče Stari grad Nova Gorica, Galerija Meblo

- 1987 Sarajevo, Galerija Novi hram
- 1988 Nova Gorica, Likovna vitrina Sežana, Mala galerija Šmartno v Brdih, Slikarska hiša Idrija, Galerija Idrija Tolmin, Galerija Knjižnice Cirila Kosmača
- 1989 Nova Gorica, Dom KS Solkan
- 1990 Novo Mesto, Galerija Krka Ljubljana, Galerija Krka
- 1991 Banja Luka, Galerija Šeher Senožeče, Vila Marija
- 1992 Nova Gorica, Likovna vitrina Tržič (Monfalcone), restavracija L'orchestra
- 2013 Kanal ob Soči, Galerija Rika Debenjaka  
*Prenos razstave v:*  
Gorica, Kulturni center Lojze Bratuž
- 2014 Ajdovščina, Lokarjeva galerija DLUSP

Sodeloval je tudi na več kot sto skupinskih razstavah ter na mnogih kolonijah in ekstemporih.



**DLUSP**  
**Lokarjeva galerija**  
Prešernova 15, 5270, Ajdovščina



**Pavel Medvešček**

Risbe in grafike

28. 2. - 28. 3. 2014



## Pavel Medvešček

### Večni iskalec in raziskovalec prvobitnega

Bogata, že šest desetletij trajajoča umetniška pot Pavla Medveščka, v svoji cikličnosti in vztrajnosti razkriva dolgotrajen, večplasten ter poglobljen ustvarjalni proces, skozi katerega je avtor izoblikoval izrazito samosvoj, jasno prepoznaven in avtorsko prepričljiv likovni rokopis. Umetnik je bivanjsko in ustvarjalno trdno zasidran v primorskem ambientu, kar ves čas opredeljuje njegova likovna snovanja, kjer bolj ali manj sledi lastnim likovnim vzgibom, ne oziraje se na trenutno veljavne smeri ali trende v umetnosti. Pri ustvarjanju ga vodijo nemirni kreativni duh, zavezanost rodному okolju z vsemi svojimi značilnostmi in lokalnimi posebnostmi, večno iskanje prvobitnega in starodavnega, spontanost in globoka predanost umetniškemu delu.

Od zadnje Medveščkove samostojne razstave je minilo kar dvanajst let in ko se danes ponovno soočamo z njegovo ustvarjalnostjo, smo na eni strani zavezani strokovnim pogledom iz preteklosti, po drugi strani pa nas njegova dela vselej znova in drugače nagovarjajo ter silijo k razmišljanju in ponovnem (o)vrednotenju tako njegovega bogatega grafičnega kot risarskega opusa.

Pregledna razstava v kanalski galeriji Rika Debenjaka ob avtorjevi osemdesetletnici prinaša vpogled v žlahten izbor iz Medveščkove izjemne grafične in risarske zakladnice iz vseh ustvarjalnih obdobij ter predstavlja po retrospektivni razstavi leta 1994 na gradu Kromberk najboljše pregled njegove ustvarjalnosti doslej.

Njegov raznolik opus, ki »poteka od trpko liričnih iskanj v prostoru magičnega realizma do duhovito geometrizirane fantastike in aktualiziranih historizmov«, kot ga v svoji monografski študiji označi umetnostni zgodovinar Ivan Sedej, obsega risbe, grafike, knjižne ilustracije in grafično oblikovanje. Nič manj pomembno pa ni tudi njegovo narodopisno delo in raziskovanje ljudskega izročila, s katerim se je spoznaval, ko je kot konservator obiskoval različne primorske kraje. Pričevanja tamkajšnjih ljudi je strnil v več narodopisnih prispevkov in knjig, ki pomenijo dragocen prispevek k odkrivanju in spoznavanju etnografskega gradiva na Primorskem. To



Mati z otrokom, 1957, lesorez

pomembno poglavje njegovega ustvarjanja na tokratni razstavi ni izpostavljeno, saj terja posebno študijo in predstavitev. Za to bo morda priložnost že prihodnje leto, ko bo izšla Medveščkova najboljše knjiga z naslovom *Iz nevidne strani neba*.

Svoja likovna iskanja je Medvešček pričel v grafiki. V začetnem ustvarjalnem obdobju, do leta 1960 se je posvečal najstarejši grafični tehniki, lesorezu, ki je avtorja prevzel predvsem zaradi izraznih možnosti in ekspresivne izpovednosti. V tem obdobju je nastalo tudi nekaj zanimivih grafičnih listov (npr. *Jutro* iz leta 1955, *Mesto* iz leta 1956), kjer se kažejo izraziti vplivi Spacalove grafike. V šestdesetih letih je lesorez nadomestil z jedkanico, ki mu je omogočala linearno obdelovanje figur in drugih motivov, izrazno sugestivnost, precizno izvedbo ter dokazovanje občutka za detajle. V sedemdesetih letih pa stopi v ospredje njegovega zanimanja barvni sitotisk, ki mu je bil zvest do konca svoje grafičnega ustvarjanja leta 2003, ko je nastala zadnja grafika iz cikla *Mistično seme*. Ne glede



Karsika XIII., 1989, barvni sitotisk

na grafično tehniko je umetnik ostal predvsem pronicljiv pripovedovalec zgodb, videnj, doživetij in občutkov, ki so ga navdajali ob opazovanju pokrajine, struktur kraškega kamna, predmetov vsakdanje rabe, običajnih ljudi ter njihovih običajev v njegovem kraško-primorskem svetu. Po drugi strani pa ga je veseskozi begalo tudi vprašanje, od kod prihajamo, iz česa izvirmo, zakaj smo to kar smo, zato fascinacija nad staroverskimi običaji in prastarim ljudskim izročilom.

Pred nami bodo ponovno oživel najzgodnejši lesorezi, med njimi tudi avtorju tako ljuba *Mati z otrokom* iz leta 1957, nekatere prefinjene jedkanice iz serije *Sporočilo prednikov* in druge ter sitotiski iz njegovih znanih ciklov kot so *Karsika*, *Sisma*, *Mistično seme*, v katerih pride do izraza predvsem Medveščkova ljubezen do ljudske in kulturne dediščine našega prostora.

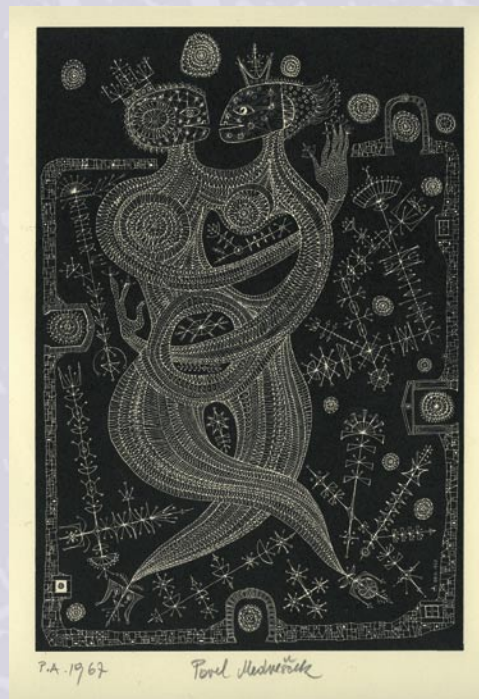
V risbi Medvešček prav tako raziskuje izraznost prvinskih oblik, za katere odkriva vzore v spontani, naivni otroški risbi in poenostavljenem izrazu ljudske umetnosti. Tudi na risalni površini dominirajo ljudski motivi, nenavadna fantastična bitja in predmeti, fragmenti krajine, številni simboli in notranjščine ali nedefinirani prostori, v katere je zasejano mistično seme. Seme kot prapočelo – bit vsega stvarstva, seme kot simbol življenjske moči in vitalizma, dobrega in zlega ter navsezadnje seme kot metafora tistega večnega vprašanja, od kod izvirmo. Ta najboljše cikl risb z naslovom *Mistično seme*, ki je nastajal v letih 2001 in 2002, s svojo prepoznavno ikonografijo, z magično razsežnostjo in močno izpovedno noto kaže, v kakšne neslutene razsežnosti so umetnika zanesli ustvarjalni impulz ter razmišljanja o mogočnosti narave in skrivnostnem izvoru življenja. Risbe so tudi v zadnjem času avtorjev edini pravi dialog s samim seboj in svetom, ki ga obdaja. So umet-

nikov prostor za meditacijo, prizorišče intimne, osebne doživetij, oblika samoizpraševanja in nenazadnje tudi priložnost za reinterpretacijo njegovih stalnih motivov.

Vredno se je zaustaviti tudi pri študijskih skicah, kjer izstopa avtorjeva spontana poteza, sproščena in vehementna linija. Ko črta steče po papirju, ideja začne svojo pot in nastajati začnejo zanimive podobe. Risalni list ali kar običajen list papirja naselijo različne hiše in kamnite ograde, nenavadna bitja in živali. A te skice omogočajo avtorju predvsem razmislek o formalnih problemih, preigravanje najrazličnejših rešitev in idej, so študijsko izhodišče za nastanek kasnejših umetniških del.

Pavel Medvešček je pretanjen opazovalec sveta okrog sebe, kot ustvarjalec živi v svojem (e)motivnem svetu, daleč proč od ponorelega in potrošniško zblaznelega sveta, v privlačnem svetu mediteranske krajine, starih ljudskih modrosti in običajev, mitov in legend, mistike in simbolizma. V svetu, ki ne pozna naglice in bliskovitih sprememb sodobne civilizacije, svetu, kjer čas utripa drugače, v spoštljivem sozvočju med človekom in naravo.

Pavla Jarc



Par, 1967, visoka jedkanica



Mistično seme XXVI., 2001, kolorirana risba